

Falownik ze sprzężeniem zmiennoprądowym (AC)

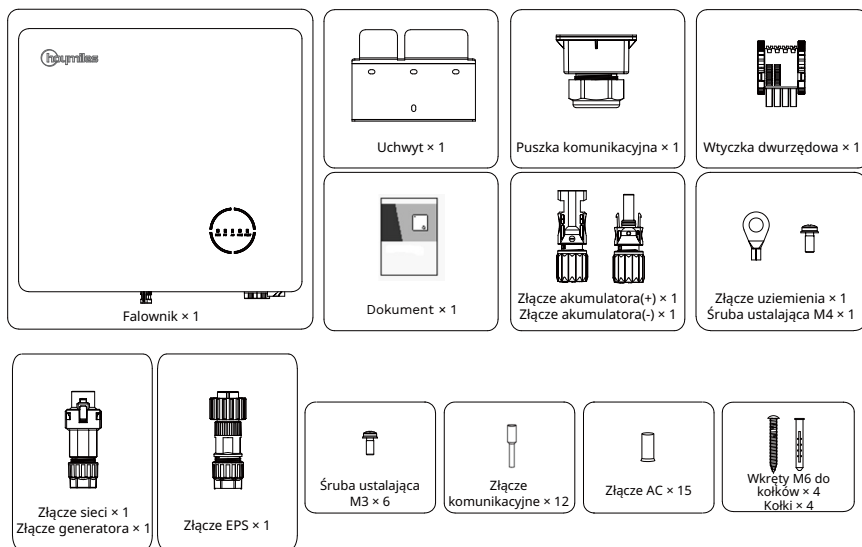
Przewodnik szybkiej instalacji

HAT-5.0HV-EUG1
HAT-6.0HV-EUG1
HAT-8.0HV-EUG1
HAT-10.0HV-EUG1

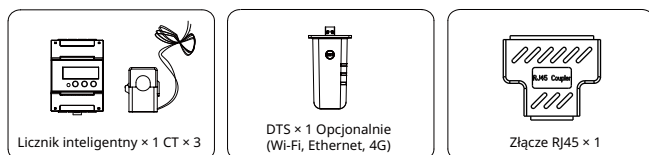
1 Informacje ogólne

- Informacje zawarte w tym przewodniku szybkiej instalacji mogą ulec zmianie z powodu aktualizacji produktu lub z innych powodów.
- Niniejszy przewodnik nie może zastąpić etykiet produktu ani środków ostrożności zawartych w instrukcji obsługi, chyba że określono inaczej. Wszystkie zamieszczone tu opisy mają charakter orientacyjny.
- Przed instalacją zapoznaj się z przewodnikiem szybkiej instalacji i instrukcją obsługi, aby poznać produkt i środki ostrożności.
- Wszystkie instalacje powinny być wykonywane przez przeszkolonych i profesjonalnych techników, którzy znają lokalne normy i przepisy bezpieczeństwa.
- Sprawdź, czy dostarczony produkt jest poprawny, czy zawiera kompletną zawartość i czy nie jest uszkodzony. W przypadku stwierdzenia jakichkolwiek uszkodzeń lub braku jakiegokolwiek elementu skontaktuj się z producentem.
- Podczas obsługi urządzeń używaj narzędzi izolujących i stosuj środki ochrony osobistej, aby zapewnić bezpieczeństwo osobiste. Podczas dotykania urządzeń elektronowych noś antystatyczne rękawice, ubranie i pasek na nadgarstek, aby chronić falownik przed uszkodzeniem. Producent nie ponosi odpowiedzialności za szkody spowodowane przez elektryczność statyczną.
- Przestrzegaj ściśle instrukcji instalacji, obsługi i konfiguracji zawartych w tym przewodniku i instrukcji obsługi. Producent nie ponosi odpowiedzialności za uszkodzenia sprzętu lub obrażenia ciała w przypadku nieprzestrzegania instrukcji.
- Wszystkie kable wymienione w tym dokumencie są kablami miedzianymi.

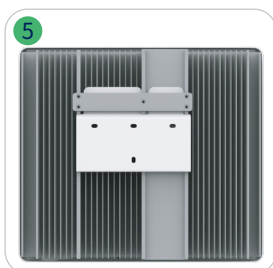
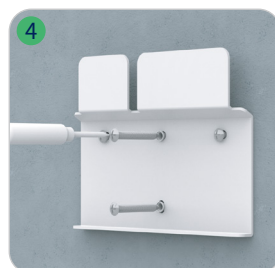
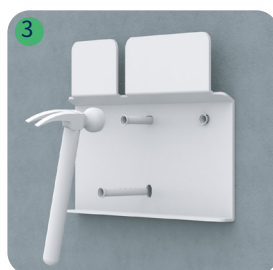
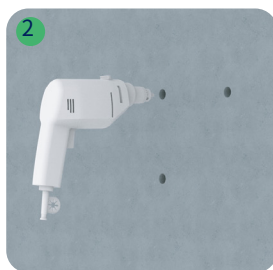
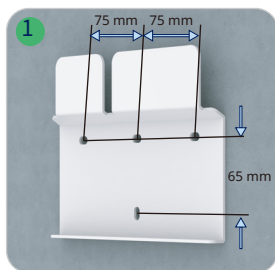
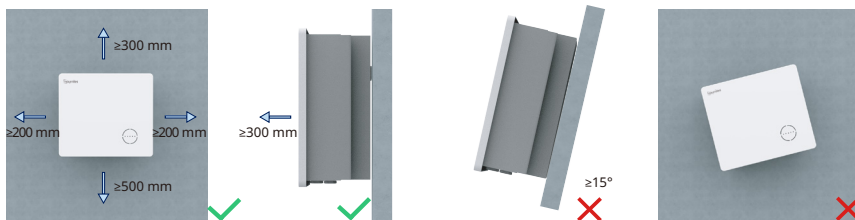
2 Lista pakowania



Lista akcesoriów w opakowaniu

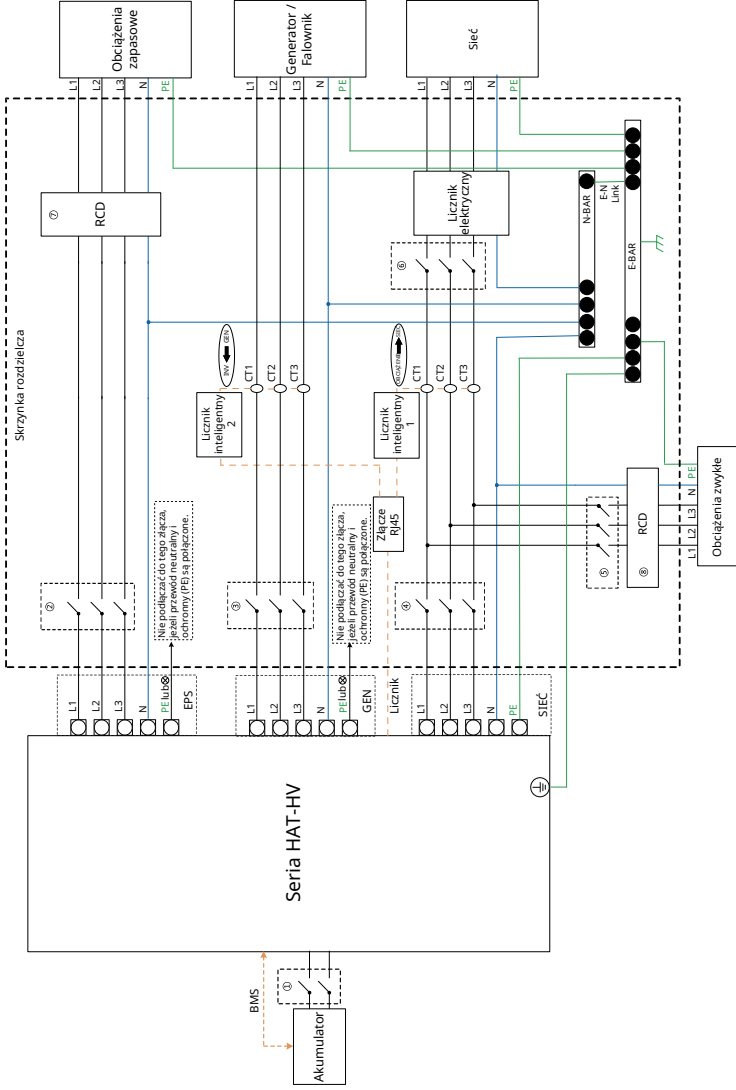


3 Montaż falownika



4 Schemat połączeń

Schemat połączeń dla krajów takich jak Australia, Nowa Zelandia, Republika Południowej Afryki itp. Przestrzegaj lokalnych przepisów dotyczących okablowania.

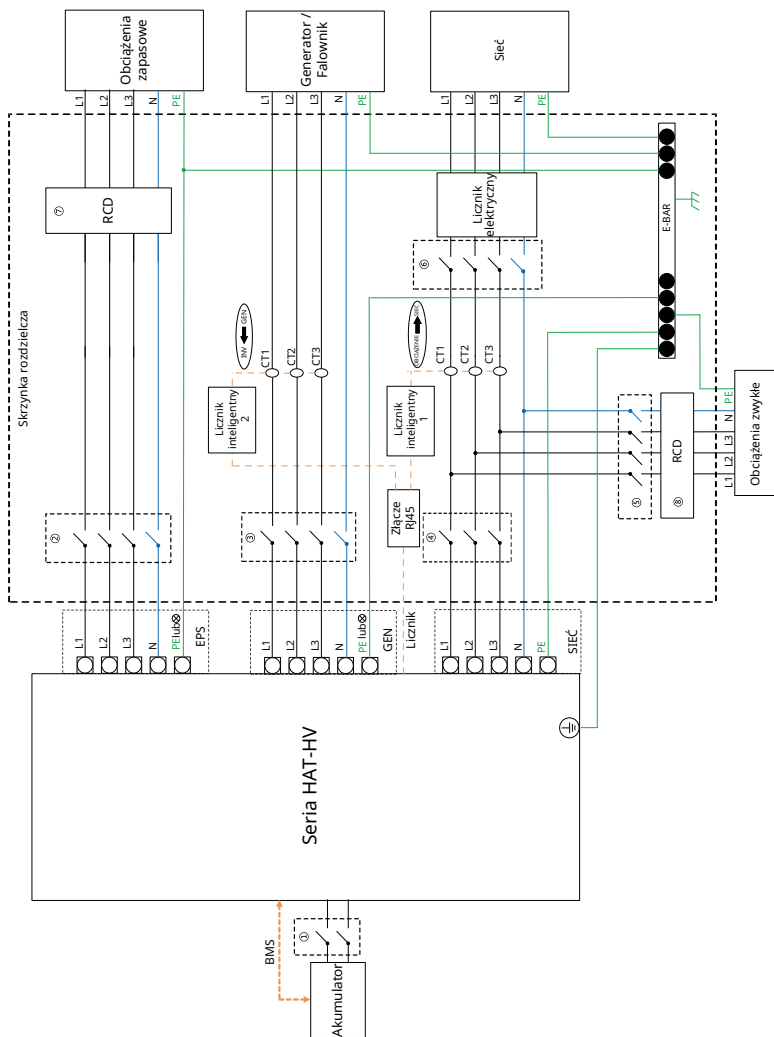


Model	①	②	③	④	⑤	⑥	⑦⑧
HAT-5.0HV-EUG1	Wyłącznik DC 25 A / 600 V	Wyłącznik AC 16 A / 400 V	Wyłącznik AC 16 A / 400 V	Wyłącznik AC 20 A / 400 V	W zależności od obciążenia	Wyłącznik główny	30 mA RCD
HAT-6.0HV-EUG1	Wyłącznik DC 25 A / 600 V	Wyłącznik AC 16 A / 400 V	Wyłącznik AC 16 A / 400 V	Wyłącznik AC 25 A / 400 V			
HAT-8.0HV-EUG1	Wyłącznik DC 40 A / 600 V	Wyłącznik AC 20 A / 400 V	Wyłącznik AC 20 A / 400 V	Wyłącznik AC 32 A / 400 V			
HAT-10.0HV-EUG1	Wyłącznik DC 40 A / 600 V	Wyłącznik AC 25 A / 400 V	Wyłącznik AC 25 A / 400 V	Wyłącznik AC 32 A / 400 V			

Uwaga:

- Jeśli akumulator posiada łatwo dostępny wewnętrzny wyłącznik DC, nie jest wymagany dodatkowy wyłącznik DC ①.
- Stosowanie 30 mA RCD ⑦⑧ jest zalecane, ale nie obowiązkowe; przestrzegaj lokalnych przepisów dotyczących instalacji systemu.

Schemat połączeń dla innych krajów – przestrzegaj lokalnych przepisów dotyczących okablowania.



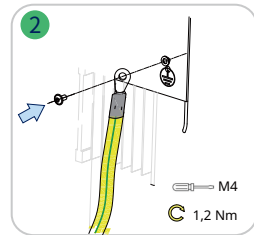
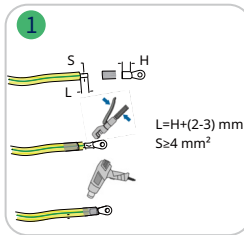
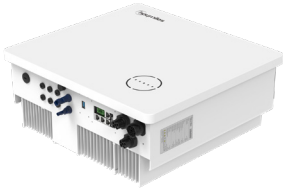
Model	①	②	③	④	⑤	⑥	⑦⑧
HAT-5.0HV-EUG1	Wyłącznik DC 25 A / 600 V	Wyłącznik AC 16 A / 400 V	Wyłącznik AC 16 A / 400 V	Wyłącznik AC 20 A / 400 V	W zależności od obciążenia	Wyłącznik główny	30 mA RCD
HAT-6.0HV-EUG1	Wyłącznik DC 25 A / 600 V	Wyłącznik AC 16 A / 400 V	Wyłącznik AC 16 A / 400 V	Wyłącznik AC 25 A / 400 V			
HAT-8.0HV-EUG1	Wyłącznik DC 40 A / 600 V	Wyłącznik AC 20 A / 400 V	Wyłącznik AC 20 A / 400 V	Wyłącznik AC 32 A / 400 V			
HAT-10.0HV-EUG1	Wyłącznik DC 40 A / 600 V	Wyłącznik AC 25 A / 400 V	Wyłącznik AC 25 A / 400 V	Wyłącznik AC 32 A / 400 V			

Uwaga:

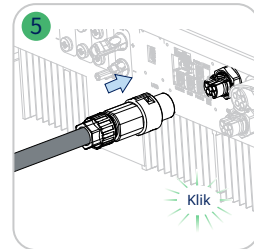
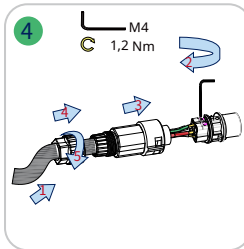
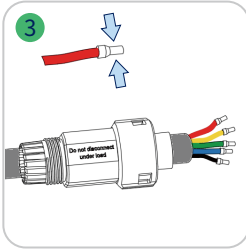
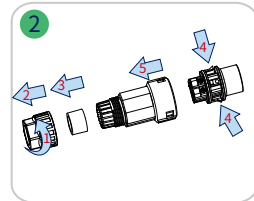
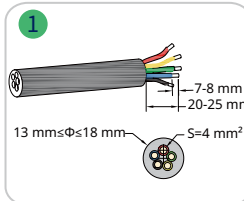
- Jeśli akumulator posiada łatwo dostępny wewnętrzny wyłącznik DC, nie jest wymagany dodatkowy wyłącznik DC ①.
- Stosowanie 30 mA RCD ⑦⑧ jest zalecane, ale nie obowiązkowe; przestrzegaj lokalnych przepisów dotyczących instalacji systemu.

5 Przyłącze elektryczne

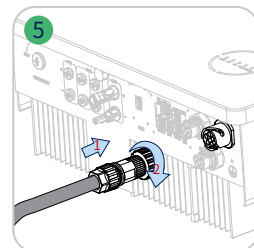
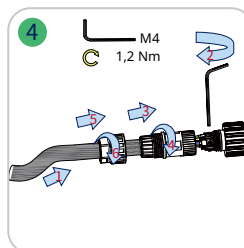
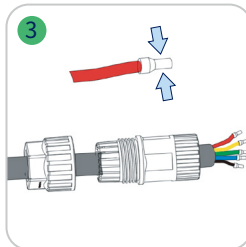
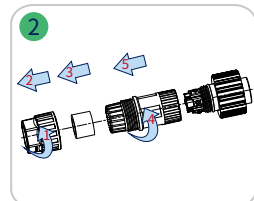
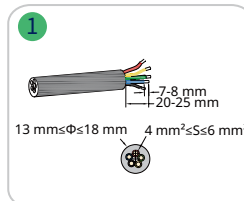
Krok 1 Przewód ochronny uziemienia



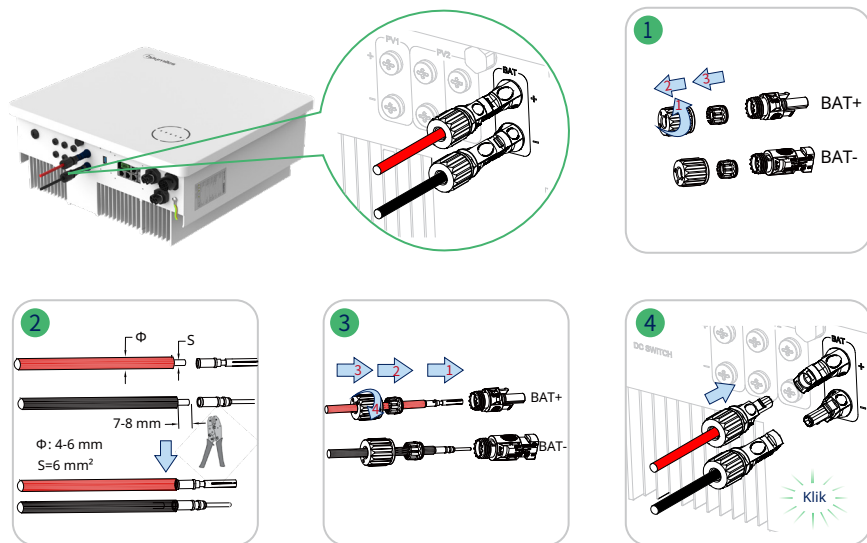
Krok 2 Sieć (w razie potrzeby także samo okablowanie dla GEN)



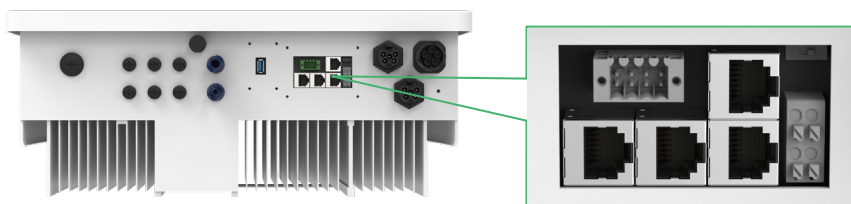
Krok 3 EPS



Krok 4 Akumulator



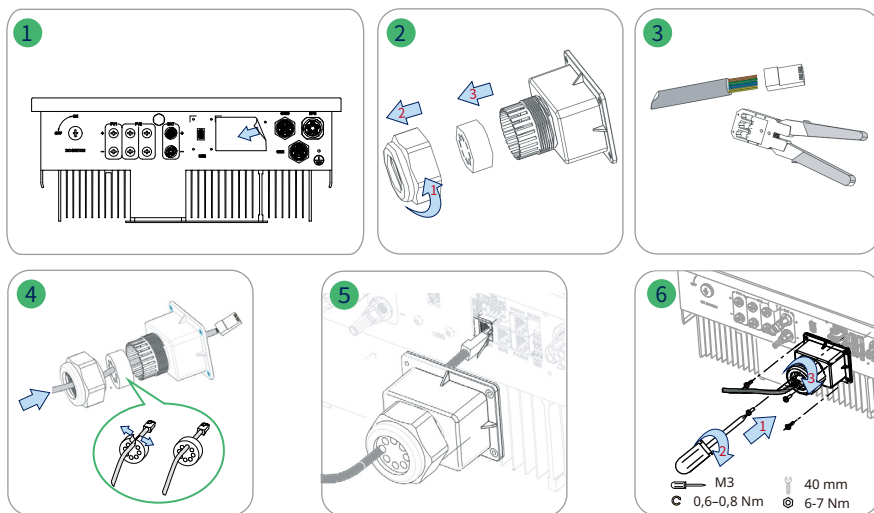
Krok 5 Komunikacja sygnałowa (Podłączenie puszkii komunikacyjnej jest obowiązkowe).



DI	DRM			 Para1	8-485A_2 7-485B_2 6-485A_1 5-485B_1 4-CANL 3-CANH 2-DI IN- 1-DI IN+	120 omów		
2	4	6	8			Wł.	Wył.	
IN-	D2/6	D4/8	REF	 Licznik	8-NC 7-NC 6-NC 5-485B 4-485A 3-NC 2-NC 1-NC	DO1		
1	3	5	7			1	2	
IN+	D1/5	D3/7	COM	 BMS	8-485B 7-485A 6-NC 5-CANL 4-CANH 3-NC 2-NC 1-NC	NO1		COM1
			 Para2			DO2		
				8-485A_2 7-485B_2 6-485A_1 5-485B_1 4-CANL 3-CANH 2-DI IN- 1-DI IN+	1	2		
			NO2		COM2			

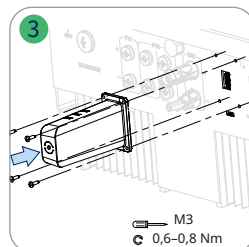
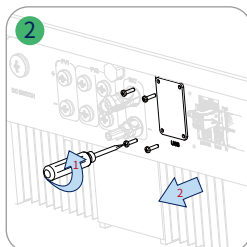
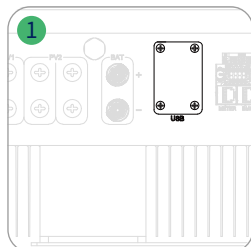
Etykieta	Opis
Licznik (485A, 485B)	Licznik inteligentny.
BMS (CANH, CANL, 485A, 485B)	W przypadku akumulatorów litowo-jonowych możliwa jest komunikacja przez CAN lub RS485.
DRM (D1/5, D2/6, D3/7, D4/8, REF, COM)	Zewnętrzne urządzenie Demand Response Enabling Device (DRED).
DI (IN-, IN+)	Wejście bezprądowe stycznika obejścia zewnętrznego.
Równoległe (DI IN+, DI IN-, CANH, CANL, 485A_1, 485B_1, 485A_2, 485B_2)	Konfiguracja równoległa.
120 omów (wł., wył.)	Rezystor końcowy 120 omów do połączeń równoległych.
DO1 (NO1, COM1)	Wyjście bezprądowe. Dla DO1 można wybrać jedną z poniższych funkcji: alarm błędu uziemienia, sterowanie obciążeniem i sterowanie generatorem.
DO2 (NO2, COM2)	Wyjście bezprądowe. W niektórych scenariuszach DO2 kontroluje stycznik obejścia.

Podłączenie zacisków RJ45 (METER, BMS)

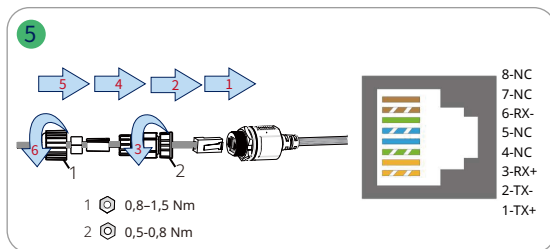
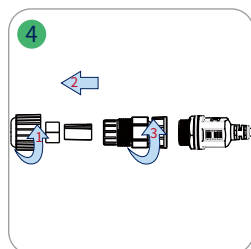
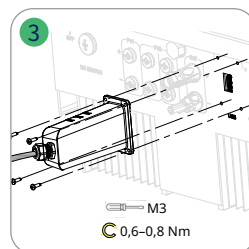
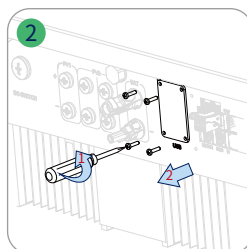
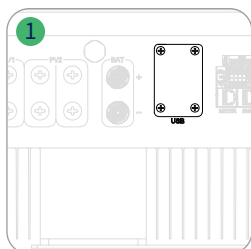


Krok 6 Moduł transferu danych (DTS)

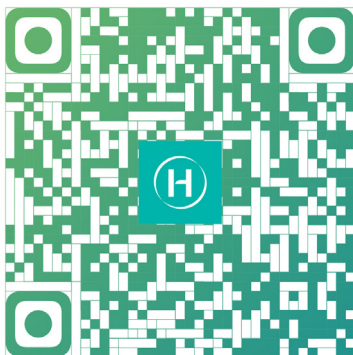
Połączenie Wi-Fi i 4G



Połączenie Ethernet



6 Ustawienie online DTS

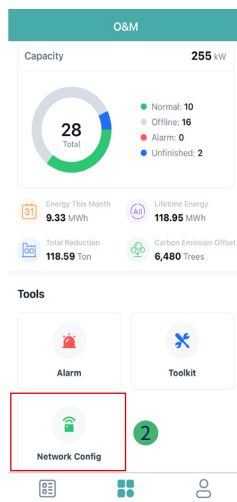
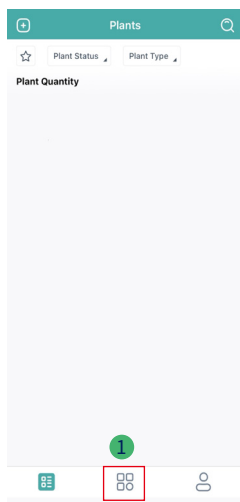


1. Wyszukaj „Hoymiles” w App Store (iOS) lub Sklepie Play (Android), bądź zeskanuj kod QR, aby pobrać aplikację Hoymiles Installer.

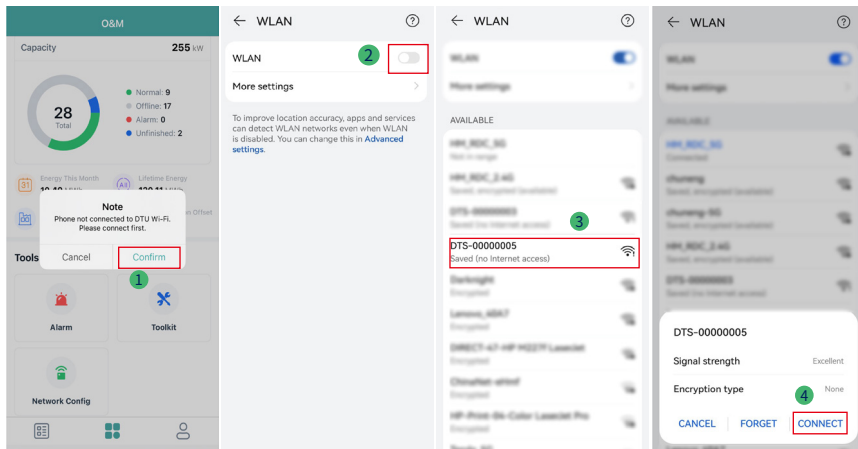
2. Otwórz aplikację i zaloguj się za pomocą nazwy konta i hasła instalatora. W przypadku nowych instalatorów Hoymiles należy wcześniej złożyć wniosek o utworzenie konta instalatora u dystrybutora.

3. Użyj aplikacji, aby połączyć się z DTS.

(a) Otwórz aplikację instalatora na smartfonie/tablecie i zaloguj się. Kliknij „O&M” u dołu strony, a następnie kliknij „Network Config” („Konfiguracja sieci”).

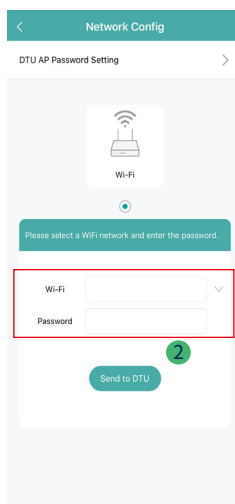


(b) Wybierz sieć bezprzewodową DTS i kliknij „Connect” („Połącz”). (Nazwa sieci DTS składa się z DTS i numeru seryjnego produktu, a domyślne hasło to **ESS12345**.)



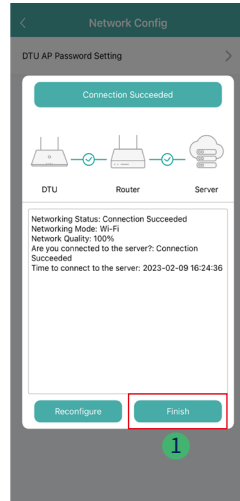
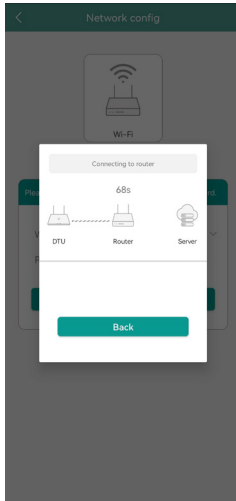
4. Konfiguracja sieci.

- (a) Po udanym połączeniu kliknij ponownie „Network Config” („Konfiguracja sieci”) i przejdź do strony konfiguracji sieci.
- (b) Wybierz router Wi-Fi i wprowadź hasło.
- (c) Kliknij „Send to DTU” („Prześlij do DTU”).



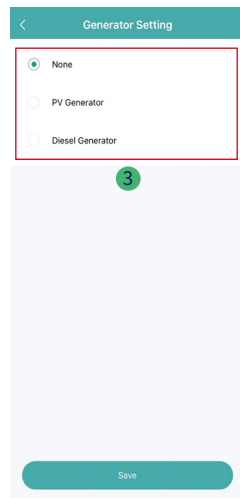
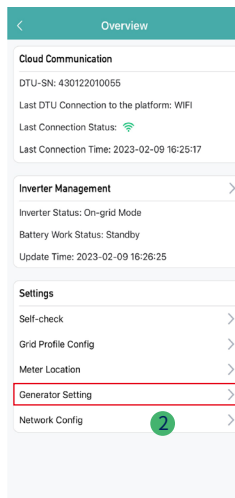
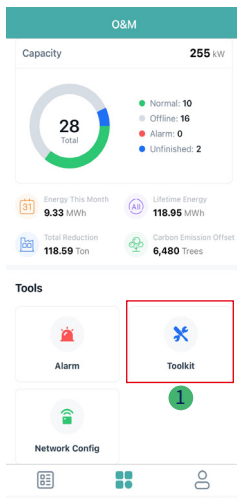
5. Sprawdź, czy wskaźnik DTS pali się na niebiesko, co oznacza pomyślnie nawiązane połączenie.

Konfiguracja sieci trwa około 1 minuty; zachowaj cierpliwość. Jeśli sieć nie jest połączona, sprawdź Internet zgodnie z instrukcją.

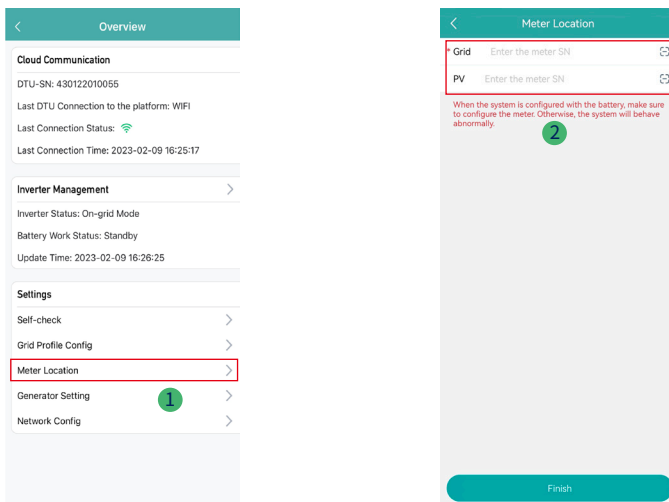


7 Przekazanie systemu do eksploatacji przy podłączeniu bezprzewodowego punktu dostępowego (AP)

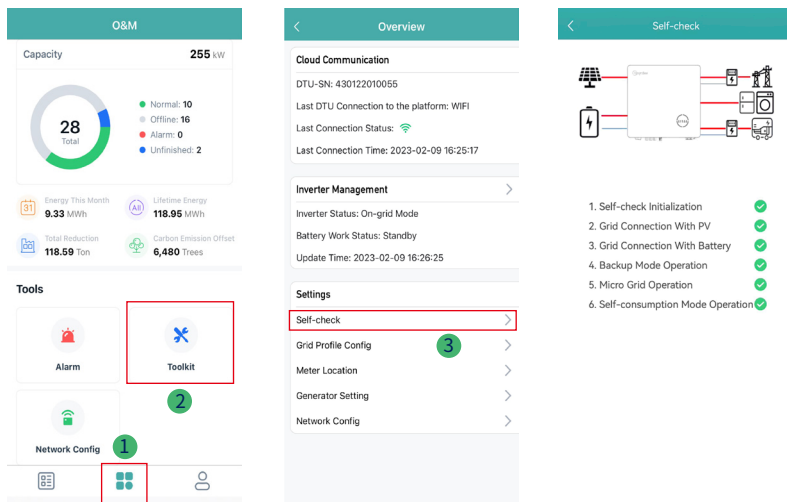
1. Nawiąż połączenie z siecią bezprzewodową DTU. Otwórz aplikację, wybierz „Toolkit → Generator Setting” („Zestaw narzędzi do ustawień generatora”), kliknij odpowiedni przycisk w zależności od tego, czy urządzenie podłączone do portu GEN to „PV Generator” („Generator fotowoltaiczny”) czy „Diesel Generator” („Generator wysokoprężny”), a następnie kliknij „Save” („Zapisz”). (Opcja domyślna to „None” („Brak”).)



2. Kliknij „Meter Location” („Polozenie licznika”), aby skonfigurować licznik po stronie sieci. Numer seryjny (SN) można wprowadzić ręcznie lub zidentyfikować poprzez zeskanowanie kodu QR. Jeśli port GEN jest połączony z generatorem fotowoltaicznym lub generatorem wysokoprężnym, skonfiguruj także licznik po stronie fotowoltaicznej.



3. Kliknij „O&M → Toolkit” („Zestaw narzędzi O&M”), przejdź na stronę Overview („Przegląd”) i kliknij „Self-check” („Samokontrola”). Samokontrola może być zakończona po prawidłowym podłączeniu instalacji fotowoltaicznej, akumulatora, sieci, EPS i GEN.





Instrukcja obsługi dostępna przez kod QR lub na stronie
www.hoymiles.com/resources/download/



Hoymiles Power Electronics Inc.

Dodaj: Floor 6-10, Building 5, 99 Housheng Road, Gongshu District,
Hangzhou 310015, Chińska Republika Ludowa

Tel.: +86 571 2805 6101

E-mail: service@hoymiles.com

support@hoymiles.com

www.hoymiles.com



AP040766